

屏東縣屏東市信義國民小學 112 年度員工協助方案實施計畫

壹、依據

- 一、行政院所屬及地方機關學校員工協助方案。
- 二、屏東縣政府暨所屬機關學校員工協助方案。

貳、目標

- 一、配合本縣安居樂業之縣政願景，落實以人為本的人道關懷精神，關心、協助教職員工解決影響工作效能之相關問題，即時給予援助，進而使員工能以穩定、健康之身心狀況投身職場，提升工作效能。
- 二、藉由多樣化員工協助措施為基礎，配合同仁需求提供相應之服務，進而提升整體工作環境品質及良善之工作氛圍，促進組織整體競爭力。

參、實施對象：本校教職員工。

肆、實施時程：112 年 1 月 1 日至 112 年 12 月 31 日止。

伍、實施內容

一、工作面

(一)身心健康守門員-提供學校員工心理協談服務

本校設有輔導室，提供同仁簡略之諮商，並配合「屏東縣政府暨所屬機關學校員工協談服務實施計畫」及「屏東縣教師諮商輔導支持體系」，分別提供公務人員及教育人員之個人諮商預約及單位轉介申請。

(二)面對工作、擁抱生活系列講座：從工作到生活之增能

教務處舉辦教學及班級經營之研習以提升同仁工作職能及解決問題之經驗；學務處舉辦家庭教育、健康促進等相關講習；輔導室亦針對同仁身心需求，提供關於同仁或學生相關之諮輔研習，以期在工作之餘亦能兼顧家庭及享受生活樂趣。

(三)迎新繫舊—新進人員關懷計畫

1. 權益及環境：協助新進同仁了解機關及組織文化，以及說明相關權益、認識校內同仁及學校周遭環境等，藉此加速新人融入本校環境。
2. 業務上：提供新進同仁於業務疑問之轉接窗口，協助(介紹)渠等聯繫負責同仁。

(四)退休幫幫忙—專案提供退休之說明及試算等

1. 尚未退休之同仁：提供欲退休人員或有疑義同仁個案說明其退休權益，亦提供退休金試算服務。
2. 已申請退休之同仁：說明現行退休規定及申請退休之流程，協助列清單請同仁提早準備退休送審文件，並隨時告知辦理進度；退休案核定後，連同遺屬年金(一次金)相關訊息均一併告知。

(五)建立友善職場-112年無障礙空間大進擊！

與總務處配合，利用各種方式或增加設施營造友善職場工作環境。112年，本校將進行無障礙坡道工程及無障礙電梯工程，以提供身心障礙同仁更便利、平等的友善工作環境。

(六)性別平等多元推動

1. 研習推廣：藉由學務處辦理性平研習，推廣性別平等、尊重之理念，同時向下紮根落實於教育上。
2. 主動告知新手爸媽相關權益，協助其提出申請。
3. 設置哺(集)乳室：於本校設哺乳室。

二、生活面

(一)法律支持服務

結合屏東縣政府提供各類法律扶助服務資源及法律問題之諮詢預約(附件一)，請同仁填列本校申請表單，經人事室協助向屏東縣政府提出申請。

(二)理財支持服務

結合屏東縣政府提供各項稅務及節稅等諮詢服務(附件二)，請同仁填列本校申請表單，經人事室協助向屏東縣政府提出申請。

(三)人際支持服務

1、家庭教育免費諮詢專線

結合屏東縣政府提供同仁面對家庭問題、婚姻溝通、兩性交往、自我調適、親子關係、人際關係或溝通等問題，提供免費諮詢專線。

2、提供屏東縣政府簽訂年長者照顧與幼兒托育服務特約機構資訊(附件三、四)。

三、健康面

(一) 宣導屏東縣政府於員工協助方案專區網站上提供簡式健康表(BSRS-5 附件五)，提供同仁自我檢測了解自身心裡健康狀況。

(二) 提供屏東縣政府衛生局社區心衛中心之心理衛生健康促進專區、精神醫療資源、心理諮商資源、心理衛生服務(附件六)，如有諮商需求之同仁，可透過下列方式提出協助，人事將協助後續轉介等服務：

1. 逕 Line 人事室主任。

2. 直接至人事室洽詢。

3. 填寫申請表(參附件七)寄至本校人事公務信箱

y988015@oa2.pthg.gov.tw

(三) 提供屏東縣政府簽訂特約醫療機構提供醫療諮詢服務(附件八)之資訊。

(四) 提供 40 歲以上同仁健檢以公假登記，並最高可補助 4500 元健檢費用。

(五)防疫百寶箱

防疫期間，整合 COVID-19 防疫及心理衛教資訊、防疫安心專線、相關規定及線上學習等資源(附件九)，以減緩

防疫期間個人心理焦慮，並以自然且包容的態度面對疫情，建立組織成員正確的防疫心理與相處態度，提升組織關懷。

四、綜合性措施：EAP-性別平等專區

針對不同性別在生活面、工作面上可能遇到的困境及需求，宣導縣府舉辦之關懷講座課程及服務等，以提供適時協助，相關需求服務及協助措施並扣合落實推動性別平等綱領(附件十)

五、建立「員工協助方案」標準作業流程

- (一)「一般個案」：同仁或透過相關人員申請諮商服務，預約諮商進行「一般個案」處理流程(附件十一)。
- (二)「危機個案」：當發生重大意外造成員工傷亡或猝死，或因員工個人生(心)理、精神因素引發員工自傷、傷害他人或其他嚴重影響單位同仁情形，啟動危機個案處理流程(附件十二)。
- (三)「非自願個案」：針對在辦公場所突發緊急或意外事故之同仁，或工作績效不佳、情緒不穩定卻不願意接受輔導之同仁，啟動非自願個案處理流程(附件十三)。
- (四)保密規定：妥善保護當事人個人資料及隱私權，使員工能安心申請及使用 EAP(附件十四)。

陸、辦理方式

- 一、人事室主動關懷同仁，並提供同仁相關服務資訊。
- 二、本方案各項服務資源專線：08-7383628 轉 16(人事室)。

陸、宣導方式

透過適當場合及方式，宣導員工協助相關服務措施。

柒、附則

- 一、同仁如需於辦公時間使用本計畫各項服務，應依「公務人員請假規則」、「教育人員請假規則」、「屏東縣立學校教師出勤

差假管理要點」之規定，辦理請假及課務安排事宜。

二、本計畫如有未盡事宜，得隨時補充或修正之。

法律諮詢服務

包括買賣房屋或汽（機）車糾紛、購屋或租屋契約、民刑法解釋、民刑事訴訟程序等法律問題諮詢服務。

以下為本縣提供之諮詢資訊：

- 一、法律諮詢：屏東縣政府聯合服務中心及各戶政事務所法律扶助
（更多資訊：<https://reurl.cc/8nMYEb>）
- 二、財團法人法律扶助基金會屏東分會：7516798，**限電話預約面談諮詢。**
- 三、臺灣屏東地方法院聯合服務中心：7550611 #1308
- 四、屏東縣消費者服務中心：7320415#2211
- 五、全國消費者服務專線 1950（每週一至每週五：上午8：30~12：00；下午1：30~5：30）
- 六、法務部法律諮詢 <https://reurl.cc/e8ND0m>

本校申請表如下

屏東縣屏東市信義國民小學法律諮詢申請表

案號：

填表日期： 年 月 日

個人基本資料				
姓 名	性 別	服 務 單 位	分	欲使用之諮詢資源
			手	
	1. <input type="checkbox"/> 男 2. <input type="checkbox"/> 女			<input type="checkbox"/> 縣府聯合服務中心 週一上午 9：00－11：30 週三晚上 7：30－9：30 週五下午 2：00－5：00 <input type="checkbox"/> 各戶政事務所 週六上午 9：00－12：00 <input type="checkbox"/> 屏東戶政事務所 <input type="checkbox"/> 里港戶政事務所 <input type="checkbox"/> 內埔戶政事務所 <input type="checkbox"/> 潮州戶政事務所 <input type="checkbox"/> 萬丹戶政事務所 <input type="checkbox"/> 東港戶政事務所 <input type="checkbox"/> 枋寮戶政事務所 <input type="checkbox"/> 恆春戶政事務所

*填妥完善後，請寄至本校人事公務信箱 y988015@oa2.pthg.gov.tw

財務諮詢服務

包括稅務處理、理財及保險規劃等，以下為本縣之諮詢資訊

一、屏東縣政府財稅局相關資源提供：

網址：<https://www.pttb.gov.tw/main/index.aspx>

本府財稅局企劃服務科服務電話：(08)7338086

(一)遠距視訊服務

1. 包含地方稅、房屋稅、地價稅、土地增值稅、使用牌照稅、財產所得查詢、轉帳納稅及遠距視訊服務據點。
2. 財稅局因應屏東有偏鄉、山區與離島，對於年長與行動不便的民眾，辦理稅務案件耗時費力，因此運用網路視訊服務彌補其中不足之處，透過遠距視訊的聯繫，免除等車、坐車與轉車的折騰，節省民眾車行耗費的時間、金錢。民眾只要在公所櫃檯前與財稅局服務人員，以視訊說明申辦事項，核對應備證件後，約莫3分鐘內即可領取申請資料。

(更多資訊：<https://reurl.cc/nDz0W8>)

(1)遠距服務據點：

機關名稱	電話	地址
屏東市戶政事務所	08-7322539	屏東市自由路 531 號
萬丹戶政事務所	08-7772850	屏東縣萬丹鄉萬後村和平西路 159 號
里港戶政事務所	08-7751209	屏東縣里港鄉大平村中山路 105 號
高樹鄉公所	08-7962610	屏東縣高樹鄉高樹村興中路 330 號
瑪家鄉公所	08-7992009	屏東縣瑪家鄉北葉村風景巷 85 號
三地門鄉公所	08-7991104	屏東縣三地門鄉三地村中正路二段 100 號
麟洛鄉公所	08-7222553	屏東縣麟洛鄉麟蹄村中山路 158 號
鹽埔鄉公所	08-7932126	屏東縣鹽埔鄉鹽南村勝利路 32 號
交通部公路總局高雄區監理所屏東監理站	08-7666733	屏東市忠孝路 222 號
潮州戶政事務所新埤辦公室	08-7971451	屏東縣新埤鄉新埤村新華路 146 號

枋寮戶政事務所	08-8784271	屏東縣枋寮鄉枋寮村德興路 183 號
內埔戶政事務所	08-7792707	屏東縣內埔鄉內埔村廣濟路 24 號
泰武鄉公所	08-7832435	屏東縣泰武鄉佳平村 169 號
來義鄉公所	08-7850251	屏東縣來義鄉古樓村中正路 94 號
春日鄉公所	08-8782145	屏東縣春日鄉春日村春日路 322 號
竹田鄉公所	08-7711550	屏東縣竹田鄉竹田村中正路 123 號
東港戶政事務所林邊辦公室	08-8752044	屏東縣林邊鄉光林村和平路 51 號
琉球鄉公所	08-8612405	屏東縣琉球鄉中福村行政路 12 號
新園鄉公所	08-8681385	屏東縣新園鄉仙吉村仙吉路 148 號
恆春戶政事務所滿州辦公室	08-8801194	屏東縣滿州鄉滿州村中山路 3 巷 36 號
恆春戶政事務所牡丹辦公室	08-8831025	屏東縣牡丹鄉石門村石門路 32-7 號
恆春戶政事務所車城辦公室	08-8821974	屏東縣車城鄉福興村中山路 17 號
枋山鄉公所	08-8761107	屏東縣枋山鄉枋山村枋山路 82 號
獅子鄉公所	08-8771129	屏東縣獅子鄉楓林村 2 巷 26 號

(2)遠距視訊應備證件：

辦理者身分		應備證件
本人辦理		1. 本人身分證
		2. 本人印章
代理人辦理	委託人已滿 20 歲	1. 委託人身分證
		2. 委託人印章
		3. 代理人身分證
		4. 代理人印章
		5. 委託書 (或授權書)
	委託人未滿 20 歲	1. 委託人之戶口名簿 (或身分證)
		2. 父母身分證
		3. 父母印章
		4. 代理人身分證

		5. 代理人印章
		6. 委託書 (或授權書)

(二)新住民通譯服務

1. 服務語言：泰語、菲律賓語、印尼語、越南語。
2. 服務時間：星期一至星期五，上午 9:00~12:00 、下午 2:00~5:00
3. 服務方式：電話翻譯及臨櫃翻譯。
(更多資訊：<https://reurl.cc/5qWV5v>)

(三)LINE上屏稅

1. 加入 Line 好友方式：手機掃描 QR 或於官方帳號輸入「屏東縣政府財稅局」加入好友。
2. Line諮詢時間：上班日上午9時至11時，下午2時至4時。



(四) 財稅局粉絲專頁：

<https://zh-tw.facebook.com/pttbgov/timeline/>

屏東縣屏東市信義國民小學理財諮詢申請表

案號：

填表日期： 年 月 日

個人基本資料				
姓 名	性 別	服 務 單 位	分 機 手 機	欲使用之諮詢資源
	1. <input type="checkbox"/> 男 2. <input type="checkbox"/> 女			(一)屏東縣政府財稅局 <input type="checkbox"/> 星期一 <input type="checkbox"/> 星期二 <input type="checkbox"/> 星期三 <input type="checkbox"/> 星期四 <input type="checkbox"/> 星期五 (二) <input type="checkbox"/> 新住民通譯服務(請填列以下「屏東縣政府財稅局預約通譯申請單」一併送本校人事

*填妥完善後，請寄至本校人事公務信箱 y988015@oa2.pthg.gov.tw

屏東縣政府財稅局預約通譯申請單				
申請日期				
申請人				
申請人電話	住家/公司		手機	
所需國籍	<input type="checkbox"/> 泰國 <input type="checkbox"/> 越南 <input type="checkbox"/> 印尼 <input type="checkbox"/> 泰國 <input type="checkbox"/> 菲律賓			
通譯內容	<input type="checkbox"/> 一般稅務詢諮 <input type="checkbox"/> 地方稅案件申請 流程 <input type="checkbox"/> 財產、所得資料查詢 <input type="checkbox"/> 債權債務所得資料申請案件 <input type="checkbox"/> 繼承案件申請 <input type="checkbox"/> 其他			
到達時間	年 月 日 時 分			
離開時間	年 月 日 時 分			
預計時間	小時			
備註				

請填妥後一併送本校人事室

特約長期照護機構一覽表

屏東縣政府長期照顧服務

屏東縣長期照護管理中心特約長期照顧—到宅提供身體照顧服務、 日常生活照顧服務及家事服務(居家服務) 長期照顧服務提供者				
執行區域	鄉鎮別	長照服務提供者名稱	機構地址	電話
屏東區	屏東市、麟洛鄉、萬丹鄉、長治鄉	衛生福利部屏東醫院	屏東市自由路 270 號	08-7363011*4202 或 4203
		屏東縣私立大愛居家式長期照顧服務機構	屏東縣萬丹鄉香社村中興路一段 70 號	08-7763919
		屏基醫療附設屏東縣私立屏基居家式服務類長期照顧服務機構	屏東縣屏東市華山里瑞光路三段 96 號	08-7384033
		屏東縣第一照顧服務勞動合作社	屏東縣萬丹鄉萬全村萬榮街 90 號	08-7764516、 7760048、7761314
		社團法人中華萱民會	屏東市和生路一段 14 號 4 樓之 1	08-7217875
		屏東縣私立椰子園老人養護之家	屏東縣長治鄉繁昌村振興路 16-9 號	08-7621111*188
		屏東縣私立畢嘉士社會福利基金會	屏東市永大路 70 號	08-7536866 轉 11
		屏東縣私立向日葵居家式長期照顧服務機構	屏東市忠孝路 476 號	08-7336161
		屏東縣私立聖天社會福利慈善事業基金會附設屏東縣居家式長期照顧服務機構	屏東縣內埔鄉上樹村樹新路 201 號	08-7788633
		屏東縣私立民眾居家式長期照顧服務機構	屏東市忠孝路 120 之 1 號	08-7325455*321 或 08-7666298
		屏東縣聖佳照顧關懷協會附設屏東縣綜合式長期照顧服務機構	屏東縣內埔鄉南華路 228 號	08-7788553 或 08-7788623
		屏東縣私立大地居家式長期照顧服務機構	屏東縣高樹鄉長榮村興中路 1 巷 70 號 1 樓	08-7960943 或 0985231659
		屏東縣傳愛照顧勞動合作社附設私立傳愛居家長	屏東市廣東路 120 巷 29 號	08-7212768

屏東縣長期照護管理中心特約長期照顧—到宅提供身體照顧服務、
日常生活照顧服務及家事服務(居家服務)
長期照顧服務提供者

執行區域	鄉鎮別	長照服務提供者名稱	機構地址	電話
		照機構		
		屏東縣私立麗緻居家式長期照顧服務機構	屏東市田中二橫巷7號1樓	0983-066852
		屏東縣恆大照顧服務勞動合作社	屏東縣長治鄉德協村中興路641號	08-7629060
		屏東縣私立長榮居家式長期照顧服務機構	屏東縣麟洛鄉麟蹄村中山路256號	08-7211299
		屏東縣私立晨新居家式長期照顧服務機構	屏東市機場北路690號1樓	08-7661030
		屏東縣私立屏東縣心鄰照顧勞動合作社居家式長期照顧服務機構	屏東縣長治鄉繁華村水源路126之3號	08-7622885
里港區	里港鄉、九如鄉、鹽埔鄉、高樹鄉	衛生福利部屏東醫院	屏東市自由路270號	08-7363011*4202或4203
		屏基醫療附設屏東縣私立屏基居家式服務類長期照顧服務機構	屏東縣屏東市華山里瑞光路三段96號	08-7384033
		屏東縣私立椰子園老人養護之家	屏東縣長治鄉繁昌村振興路16-9號	08-7621111*188
		屏東縣私立聖天社會福利慈善事業基金會附設屏東縣居家式長期照顧服務機構	屏東縣內埔鄉上樹村樹新路201號	08-7788633
		屏東縣私立向日葵居家式長期照顧服務機構	屏東市忠孝路476號	08-7336161
		屏東縣私立民眾居家式長期照顧服務機構	屏東市忠孝路120之1號	08-7325455*321或08-7666298
		屏東縣聖佳照顧關懷協會附設屏東縣綜合式長期照顧服務機構	屏東縣內埔鄉南華路228號	08-7788553或08-7788623
		屏東縣私立大地居家式長期照顧	屏東縣高樹鄉長榮村興中路1巷70號1	08-7960943或0985231659

屏東縣長期照護管理中心特約長期照顧—到宅提供身體照顧服務、
日常生活照顧服務及家事服務(居家服務)
長期照顧服務提供者

執行區域	鄉鎮別	長照服務提供者名稱	機構地址	電話
		服務機構	樓	
		屏東縣傳愛照顧勞動合作社附設私立傳愛居家長照機構	屏東市廣東路120巷29號	08-7212768
		屏東縣恆大照顧服務勞動合作社	屏東縣長治鄉德協村中興路641號	08-7629060
		屏東縣私立晨新居家式長期照顧服務機構	屏東市機場北路690號1樓	08-7661030
		屏東縣私立屏東縣心鄰照顧勞動合作社居家式長期照顧服務機構	屏東縣長治鄉繁華村水源路126之3號	08-7622885
潮州區	潮州鎮、竹田鄉、內埔鄉、萬巒鄉	衛生福利部屏東醫院	屏東市自由路270號	08-7363011*4202或4203
		屏東縣私立大愛居家式長期照顧服務機構	屏東縣萬丹鄉香社村中興路一段70號	08-7763919
		屏基醫療附設屏東縣私立屏基居家式服務類長期照顧服務機構	屏東縣屏東市華山里瑞光路三段96號	08-7384033
		屏東縣第一照顧服務勞動合作社	屏東縣萬丹鄉萬全村萬榮街90號	08-7764516、7760048、7761314
		弘道老人福利基金會附設屏東縣私立居家式服務類長期照顧服務機構	屏東縣潮州鎮永春里興隆路118號	08-7892331
		台灣省私立孝愛仁愛之家	屏東縣潮州鎮四維路189巷13號	08-7882351
		中華萱民會	屏東市和生路一段14號4樓之1	08-7217875
		屏東縣私立聖天社會福利慈善事業基金會附設屏東縣居家式長期照顧服務機構	屏東縣內埔鄉上樹村樹新路201號	08-7788633
		中華家庭暨社區	屏東市莊敬街2段33	08-7362001

屏東縣長期照護管理中心特約長期照顧—到宅提供身體照顧服務、
日常生活照顧服務及家事服務(居家服務)
長期照顧服務提供者

執行區域	鄉鎮別	長照服務提供者名稱	機構地址	電話
		展望協會	號	
		屏東縣聖佳照顧關懷協會附設屏東縣綜合式長期照顧服務機構	屏東縣內埔鄉南華路 228 號	08-7788553 或 08-7788623
		屏東縣私立大地居家式長期照顧服務機構	屏東縣高樹鄉長榮村興中路 1 巷 70 號 1 樓	08-7960943 或 0985231659
		屏東縣傳愛照顧勞動合作社附設私立傳愛居家長照機構	屏東市廣東路 120 巷 29 號	08-7212768
		屏東縣私立麗緻居家式長期照顧服務機構	屏東市田中二橫巷 7 號 1 樓	0983-066852
		屏東縣恆大照顧服務勞動合作社	屏東縣長治鄉德協村中興路 641 號	08-7629060
		屏東縣私立晨新居家式長期照顧服務機構	屏東市機場北路 690 號 1 樓	08-7661030
東港區	東港鎮、南州鄉、新園鄉、崁頂鄉、琉球鄉	屏東縣私立大愛居家式長期照顧服務機構	屏東縣萬丹鄉香社村中興路一段 70 號	08-7763919
		屏東縣第一照顧服務勞動合作社	屏東縣萬丹鄉萬全村萬榮街 90 號	08-7764516、 7760048、7761314
		蘇天生文教基金會附設屏東縣私立蘇天生綜合式長期照顧服務機構	屏東縣東港鎮中正路一段 210 號	08-8328206
		屏東縣恆大照顧服務勞動合作社	屏東縣長治鄉德協村中興路 641 號	08-7629060
枋寮區	枋寮鄉、佳冬鄉、邊林鄉、新埤鄉	屏東縣私立大愛居家式長期照顧服務機構	屏東縣萬丹鄉香社村中興路一段 70 號	08-7763919
		台灣省私立孝愛仁愛之家	屏東縣潮州鎮四維路 189 巷 13 號	08-7882351
		屏東縣私立南門居家長照機構	屏東縣恆春鎮草埔路 73 號 2 樓	08-8882324
		蘇天生文教基金會附設屏東縣私	屏東縣東港鎮中正路一段 210 號	08-8328206

屏東縣長期照護管理中心特約長期照顧—到宅提供身體照顧服務、
日常生活照顧服務及家事服務(居家服務)
長期照顧服務提供者

執行區域	鄉鎮別	長照服務提供者名稱	機構地址	電話
		立蘇天生綜合式長期照顧服務機構		
		屏東縣恆大照顧服務勞動合作社	屏東縣長治鄉德協村中興路 641 號	08-7629060
		屏東縣經立照顧服務勞動合作社	屏東縣潮州鎮興隆路 67 號	08-7971717
恆春區	恆春鎮、滿州鄉、車城鄉	恆基醫療附設屏東縣私立恆基居家式長期照顧服務機構	屏東縣恆春鎮山腳里恆西路 21 號 1 樓	08-8892293
		屏東縣私立南門居家長照機構	屏東縣恆春鎮草埔路 73 號 2 樓	08-8882324
		屏東縣恆大照顧服務勞動合作社	屏東縣長治鄉德協村中興路 641 號	08-7629060
三地門區	瑪家鄉、三地門鄉、霧台鄉、泰武鄉、來義鄉	屏基醫療附設屏東縣私立屏基居家式服務類長期照顧服務機構	屏東縣屏東市華山里瑞光路三段 96 號	08-7384033
		介惠社會福利慈善基金會	屏東市和生路一段 18 號	08-7214109
		中華家庭暨社區展望協會	屏東市莊敬街 2 段 33 號	08-7362001
		屏東縣私立大地居家式長期照顧服務機構	屏東縣高樹鄉長榮村興中路 1 巷 70 號 1 樓	08-7960943 或 0985231659
牡丹區	春日鄉、牡丹鄉、獅子鄉、枋山鄉	介惠社會福利慈善基金會	屏東市和生路一段 18 號	08-7214109
		恆基醫療附設屏東縣私立恆基居家式長期照顧服務機構	屏東縣恆春鎮山腳里恆西路 21 號 1 樓	08-8892293
		屏東縣私立南門居家長照機構	屏東縣恆春鎮草埔路 73 號 2 樓	08-8882324
		屏東縣私立大地居家式長期照顧服務機構	屏東縣高樹鄉長榮村興中路 1 巷 70 號 1 樓	08-7960943 或 0985231659

屏東縣長期照護管理中心特約長期照顧—失能、失智—日間照顧服務
長期照顧服務提供者

類型	長照服務提供者名稱	機構地址	電話	營業時間
失能型 失智型	衛生福利部屏東醫院	屏東縣屏東市興樂里自由路 270 號	08-7363011#4101	週一至週五 08:00~16:00
	衛生福利部屏東醫院	屏東縣高樹鄉長榮村南昌路 12-2 號	08-7964722	週一至週五 08:00~16:00
	恆基醫療財團法人附設屏東縣私立恆基社區式長期照顧服務機構	屏東縣車城鄉福安村福安路 2-7 號	08-8823339	週一至週五 08:00~16:00
	蘇天生文教基金會附設屏東縣私立東港社區長照機構	屏東縣東港鎮新學路 21 號	08-8330359	週一至週五 08:00~16:00
	大愛護理之家	屏東縣新園鄉瓦礫村四環路 16-6 號	08-8687869	週一至週六 08:00~16:00
	屏基醫療財團法人附設屏基護理之家	屏東縣屏東市華山里瑞光路三段 96 號	08-7368686 分機 7107	週一至週五 08:00~16:00
	屏基醫療財團法人附設屏基護理之家	屏東縣三地門鄉三地村行政街 10 號	08-7993199	週一至週五 08:00~16:00
	南門護理之家	屏東縣恆春鎮網紗里草埔路 75 號	08-8880606	週一至週五 08:00~16:00
	向日葵護理之家	屏東縣里港鄉玉田村八德路 338 號	08-7755585	週一至週六 08:00~16:00
	屏東縣聖佳照顧關懷協會	屏東縣竹田鄉鳳明村福安路 46 號 2 樓	08-7801237	週一至週五 08:00~16:00
	屏東縣聖佳照顧關懷協會	屏東縣萬巒鄉佳佐村民生路 28-12 號	08-7833050	週一至週五 08:00~16:00
	衛生福利部恆春旅遊醫院	屏東縣牡丹鄉石門村石門路 31-6 號	08-8831322	週一至週五 08:00~16:00
	高雄榮民總醫院屏東分院附	屏東縣內埔鄉龍潭村昭勝路安平一巷 1 號	08-7704115-211	週一至週五 08:00~17:00

屏東縣長期照護管理中心特約長期照顧—失能、失智—日間照顧服務 長期照顧服務提供者				
類型	長照服務提供者名稱	機構地址	電話	營業時間
	設護理之家			
	台灣五府千歲 慈善展望會附 設屏東縣私立 社區式服務類 長期照顧服務 機構	屏東縣九如鄉東寧村九 如路二段 266 號	08-7397105	週一至週五 08:00~16:00
	屏東縣瑪家鄉 全人發展照護 關懷協會私立 社區長照機構	屏東縣瑪家鄉佳義村泰 平巷 77-3 號	08-7990072	週一至週五 08:00~16:00
	屏東縣私立屏 東縣泰武鄉武 潭社區發展協 會社區式長期 照顧服務機構	屏東縣泰武鄉武潭村潭 中巷 83 號	08-7836615	週一至週五 08:00~16:00
	伊甸社會福利 基金會附設屏 東縣私立頤福 社區式服務類 長期照顧服務 機構	屏東縣崁頂鄉(村)興農 路 29 之 9 號	08-8630013	週一至週五 08:00~16:00
	屏東縣腦性麻 痺服務協會	屏東市中正路 413-5 號	08-7325455 分機 631	週一至週五 09:00~17:00
失智型	衛生福利部屏 東醫院	屏東縣屏東市興樂里自 由路 270 號	08-7363011 轉 4102	週一至週五 08:00~16:00

屏東縣長期照護管理中心特約長期照顧—到宅沐浴車服務
長期照顧服務提供者

執行區域	鄉鎮別	長照服務提供者名稱	機構地址	電話
屏東縣	潮州鎮、竹田鄉、內埔鄉、萬巒鄉、南州鄉、新園鄉、東港鎮、崁頂鄉、枋寮鄉、佳冬鄉、林邊鄉、新埤鄉、恆春鎮、滿州鄉、車城鄉、來義鄉、春日鄉、牡丹鄉、獅子鄉、枋山鄉	財團法人台灣省私立孝愛仁愛之家	屏東縣潮州鎮四維路189巷13號	08-7882351 分機560
	屏東市(扶風里、慶春里、楠樹里、平和里、橋北里、豐田里、豐源里、瑞光里、金泉里、勝豐里、安樂里、橋南里、長春里、豐榮里、大連里、湖西里、湖南里、歸心里、廣興里、崇蘭里、潭乾里、永城里、空翔里、勝利里、斯文里、華山里、明正里、北興里、中正里、海豐里、信和里、仁愛里、興樂里、北勢里、太平里、溝美里、三山里、仁義里、和興里)、里港鄉、九如鄉、鹽埔鄉、高樹鄉、瑪家鄉、三地門鄉、霧台鄉	屏基醫療財團法人附設屏東縣私立屏基居家式服務類長期照顧服務機構	屏東縣屏東市華山里瑞光路三段96號	08-7368686 轉5961
	屏東市(大洲里、清溪里、崇武里、永順里、永光里、凌雲里、前進里、大武里、永昌里、長安里、安鎮里、鵬程里、新生里、頂宅里、公館里、玉成里、大湖里、建國	財團法人屏東縣私立畢嘉士社會福利基金會	屏東縣屏東市大武里永大路70號	08-7536866#

屏東縣長期照護管理中心特約長期照顧—到宅沐浴車服務 長期照顧服務提供者				
執行區域	鄉鎮別	長照服務提供者名稱	機構地址	電話
	里、一心里、義勇里、永安里、頂柳里、新興里、龍華里、厚生里、擇仁里、光華里、萬年里、泰安里、端正里、光榮里、民權里、大埔里、崇智里、武廟里、大同里、文明裡、必信里、維新里、崇禮里)、麟洛鄉、萬丹鄉、長治鄉、竹田鄉、內埔鄉			

屏東縣長期照護管理中心特約長期照顧—小規模多機能服務 長期照顧服務提供者				
鄉鎮	長照服務提供者名稱	機構地址	電話	營業時間
屏東市	財團法人屏東縣私立畢嘉士社會福利基金會	屏東縣屏東市大武里永大路70號	08-7536866#16	

屏東縣長期照護管理中心特約長期照顧—家庭托顧服務 長期照顧服務提供者				
鄉鎮別	長照服務提供者名稱	機構地址	電話	營業時間
三地門鄉	屏東縣私立青葉社區式長期照顧服務機構	屏東縣三地門鄉青葉村4鄰光復路40-1號	0963-328561	週一至週六 06:00~16:00
三地門鄉	屏東縣私立青山社區式長期照顧服務機構	屏東縣三地門鄉青山村民族巷86號	0985-769934	週一至週六 06:00~16:00
三地門鄉	屏東縣私立馬兒社區式長期照顧服務機構	屏東縣三地鄉馬兒村馬兒巷36號	0963-907996	週一至週六 06:00~16:00

屏東縣長期照護管理中心特約長期照顧—家庭托顧服務 長期照顧服務提供者				
鄉鎮別	長照服務 提供者名稱	機構地址	電話	營業時間
三地門鄉	屏東縣私立德文社區式長期照顧服務機構	屏東縣三地門鄉德文村4鄰16號	0988-334050	週一至週五、週日 06:00~16:00
瑪家鄉	屏東縣私立佳義社區式長期照顧服務機構	屏東縣瑪家鄉佳義村泰平巷104之10號	0980-781884	週一至週六 08:00~18:00
瑪家鄉	屏東縣私立北葉社區式長期照顧服務機構	屏東縣瑪家鄉北葉村風景36之21號	0939-356317	週一至週五 06:00~16:00
霧台鄉	屏東縣私立霧台社區式服務類長期照顧服務機構	屏東縣霧台鄉霧台村岩板巷7鄰23號	0921-036455	週一至週六 06:00~16:00
霧台鄉	屏東縣私立阿禮社區式長期照顧服務機構	屏東縣霧台鄉阿禮村百合路240號	0905-088455	週一至週五 06:00~16:00
內埔鄉、 麟洛鄉、 竹田鄉、 萬巒鄉	屏東縣私立豐田社區長照機構	屏東縣內埔鄉內埔村勝光路75號	08-7781391	週一至周日 08:00~18:00
瑪家鄉	屏東縣私立三和社區式長期照顧服務機構	屏東縣瑪家鄉三和村三和73號	0919-124422	週一至週五 07:00~17:00
霧台鄉、 三地門鄉	屏東縣私立佳暮社區式長期照顧服務機構	屏東縣霧台鄉百合路96巷2號	0919-750282	週一至週五 08:00~18:00
牡丹鄉	屏東縣私立石門社區式長期照顧服務機構	屏東縣牡丹鄉石門村石門路103號	0952-159202	週一至週五 08:00~18:00
來義鄉、 萬巒鄉	屏東縣私立古樓村社區式長期照顧服務機構	屏東縣來義鄉古樓村新隆路208號	0972-983297	週一至週五 08:00~18:00

屏東縣長期照護管理中心特約長期照顧—家庭托顧服務 長期照顧服務提供者				
鄉鎮別	長照服務提供者名稱	機構地址	電話	營業時間
泰武鄉、 萬巒鄉	屏東縣私立吾拉魯滋社區式長期照顧服務機構	屏東縣泰武鄉泰武村6鄰大武三街10號	0988-529172	週一至週六 06:00~16:00

屏東縣長期照護管理中心特約長期照顧—營養餐飲服務 長期照顧服務提供者				
執行區域	鄉鎮別	長照服務提供者名稱	機構地址	電話
屏東區	屏東市、 長治鄉、 麟洛鄉、 萬丹鄉	財團法人屏東縣私立椰子園老人養護之家	屏東縣長治鄉繁昌村振興路16-9號	08-7621111*175-176
		社團法人屏東縣松愛關懷協會	屏東市莊敬街二段113巷22號	08-7363991
		社團法人中華民國躍愛全人關懷協會	屏東市華盛街41號	08-7517858
		大愛護理之家	屏東縣萬丹鄉香社村中興路一段70號	08-7763919*31
		有限責任屏東縣心鄰照顧勞動合作社	屏東縣長治鄉繁華村水源路126-3號	08-7622885
高樹區	九如鄉、 鹽埔鄉、 里港鄉、 高樹鄉、 三地門鄉、 霧台鄉、 瑪家鄉、 泰武鄉	財團法人屏東縣私立椰子園老人養護之家	屏東縣長治鄉繁昌村振興路16-9號	08-7621111*175-176
		社團法人屏東縣松愛關懷協會	屏東市莊敬街二段113巷22號	08-7363991
		有限責任屏東縣心鄰照顧勞動合作社	屏東縣長治鄉繁華村水源路126-3號	08-7622885
潮州區	內埔鄉、 竹田鄉、	社團法人屏東縣社會福利聯盟	屏東縣潮州鎮新生里六合路59號	08-7883344*23 08-7886644*23

屏東縣長期照護管理中心特約長期照顧－營養餐飲服務 長期照顧服務提供者				
執行區域	鄉鎮別	長照服務提供者名稱	機構地址	電話
	萬巒鄉、 潮州鎮、 崁頂鄉、 新埤鄉、 來義鄉	財團法人台灣 省私立孝愛仁愛 之家	屏東縣潮州鎮四維路 189 巷 13 號	08-7882351*577
		社團法人屏東縣 松愛關懷協會	屏東市莊敬街二段 113 巷 22 號	08-7363991
		大愛護理之家	屏東縣萬丹鄉香社村 中興路一段 70 號	08-7763919*31
東港區	新園鄉、 東港鎮、 南州鄉、 林邊鄉、 佳冬鄉、 琉球鄉	社團法人屏東縣 松愛關懷協會	屏東市莊敬街二段 113 巷 22 號	08-7363991
		大愛護理之家	屏東縣萬丹鄉香社村 中興路一段 70 號	08-7763919*31
		台灣愛馨家全人 關懷協會	屏東縣東港鎮光復路 一段 291 號	08-8320551
恆春 北區	枋寮鄉、 春日鄉、 獅子鄉、 枋山鄉	枋寮醫療社團法 人枋寮醫院	屏東縣枋寮鄉中山路 139 號	08-8789991
		屏東縣私立經立 老人長期照顧中 心(養護型)	屏東縣新埤鄉萬隆村 萬安路 68-20 號	08-7870052
恆春 南區	牡丹鄉、 車城鄉、 滿洲鄉、 恆春鎮	財團法人屏東縣 私立永安老人養 護中心	屏東縣恆春鎮網紗里 大埔路 8 號	08-8899720
		恆基醫療財團法 人恆春基督教醫 院	屏東縣恆春鎮恆西路 21 號	08-8892293
		南門護理之家	屏東縣恆春鎮網紗里 草埔路 75 號	08-8880606
屏東縣長期照護管理中心特約長期照顧－營養照護服務 長期照顧服務提供者				
執行區域	鄉鎮別	長照服務提供者名稱	機構地址	電話

屏東縣長期照護管理中心特約長期照顧－營養餐飲服務 長期照顧服務提供者				
執行區域	鄉鎮別	長照服務提供者 名稱	機構地址	電話
屏東縣	屏東縣	財團法人屏東縣 私立椰子園老人 養護之家	屏東縣長治鄉繁昌村 振興路16-9號	08-7621111
屏東縣長期照護管理中心特約長期照顧－交通接送服務 長期照顧服務提供者				
執行區域	鄉鎮別	長照服務提供者 名稱	機構地址	電話
屏東縣	屏東縣	台灣觀光巴士有 限公司	高雄市仁武區八德中 路50號3樓	07-3713070

特約幼兒托育機構一覽表

附件	園所名稱	住 址	電 話
1	屏榮學校財團法人屏東縣屏榮高級中學附設私立屏榮幼兒園	屏東縣屏東市水源街100號	08-7235789 08-7235987
2	私立上以唐幼兒園	屏東縣屏東市武愛街88巷4號	08-7534757
3	私立威利幼兒園	屏東縣屏東市華一街43號	08-7371477
4	私立超越幼兒園	屏東縣屏東市民勇路18號	08-7238292
5	私立美加幼兒園	屏東縣屏東市武威街170巷6號	08-7537137
6	私立美金才藝幼兒園	屏東縣屏東市信義路141-2號	08-7325538
7	私立中華兒童幼兒園	屏東縣屏東市機場北路288號	08-7328633
8	私立文化學苑幼兒園	屏東縣屏東市信和里忠信26號	08-7384167
9	私立常春藤幼兒園	屏東縣屏東市華正路220號	08-7373673
10	私立小樹苗幼兒園	屏東縣屏東市廣東路802巷48號	08-7320956
11	私立福爾摩沙幼兒園	屏東縣屏東市林森東路二段72號	08-7211669
12	私立冠迪幼兒園	屏東縣長治鄉長興路389號	08-7351526
13	私立人之初幼兒園	屏東縣長治鄉繁華村昌榮街100號	08-7627217
14	私立吉兒堡幼兒園	屏東縣麟洛鄉永興巷12號	08-7234276
15	私立貝兒幼兒園	屏東縣萬丹鄉廣安村廣安路130號	08-7779998
16	私立萬丹培正幼兒園	屏東縣萬丹鄉萬惠村西環路451號	08-7775711
17	私立上品幼兒園	屏東縣萬丹鄉萬新路1518號	08-7775818
18	私立立育幼兒園	屏東縣萬丹鄉水泉村大發路320巷35號	08-7773435
19	私立狄仕耐幼兒園	屏東縣鹽埔鄉新高路18-1號	08-7931916
20	私立芊育幼兒園	屏東縣鹽埔鄉新二村維新路99-15號	08-7934499 08-7934602
21	私立金博士幼兒園	屏東縣鹽埔鄉聖心路125巷13號	08-8311040
22	私立仁美幼兒園	屏東縣鹽埔鄉鹽兆村11號	08-7933311
23	私立仁和幼兒園	屏東縣林邊鄉仁和村中山路291-1號	08-8753052
24	私立怡光幼兒園	屏東縣新園鄉新厝路57號	08-8684243
25	私立新怡光幼兒園	屏東縣新園鄉新厝路63號	08-8684243
26	私立育德幼兒園	屏東縣新園鄉仙吉村仙隆路102-2號	08-8686375
27	私立鳳成幼兒園	屏東縣高樹鄉東興村共榮巷2號	08-7966879
28	私立小太陽幼兒園	屏東縣高樹鄉高樹村華光路83號	08-7967000
29	私立育光幼兒園	屏東縣東港鎮光復路一段391號	08-8322813
30	私立育輝幼兒園	屏東縣東港鎮長春一路59號	08-8328402
31	私立東港晴慧幼兒園	屏東縣東港鎮水源街37號	08-8335805
32	私立童年綠地幼兒園	屏東縣潮州鎮太平路469號	08-7887430
33	私立天恩幼兒園	屏東縣潮州鎮潮昇二巷51號	08-7883202
34	財團法人天主教會高雄教區附設屏東縣私立海星幼兒園	屏東縣潮州鎮新生路13號	08-7883544
35	私立米奇幼兒園	屏東縣潮州鎮四維路491號	08-7806657
36	私立快樂小螞蟻幼兒園	屏東縣潮州鎮惠民街32號	08-7897111

37	私立潮州晴慧幼兒園	屏東縣潮州曲江街20巷1號	08-7892413
38	私立耆老幼兒園	屏東縣九如 耆老村中興街57號	08-7721851
39	私立向日葵幼兒園	屏東縣里港鄉三部村三和路71-12 號	08-7731325
40	私立龍泉玫瑰幼兒園	屏東縣內埔鄉龍潭村昭勝路232號	08-7701909
41	私立立群幼兒園	屏東縣內埔鄉振豐村信興巷101號	08-7782891
42	私立弘全幼兒園	屏東縣南州鄉光華路128-2號	08-8641428
43	私立超聖幼兒園	屏東縣佳冬鄉萬建村大同路669巷 61號	08-8661186
44	私立佳育幼兒園	屏東縣佳冬鄉玉光村中正路76號	08-8669041
45	私立啟航幼兒園	屏東縣佳冬鄉萬建村忠義街60號	08-8661819
46	私立懷恩幼兒園	屏東縣恆春鎮興北路興東巷39號	08-8891172
47	私立恆春依莎貝兒藝術幼兒園	屏東縣恆春鎮西門路23巷23-1號	08-8883821
48	私立童心幼兒園	屏東縣恆春鎮興北路興東巷10號	08-8883821
49	屏榮學校財團法人屏東縣屏榮 高級中學附設托嬰中心	屏東縣屏東市水源街100號	08-7235789 08-7235987
50	私立昱安托嬰中心	屏東縣屏東市忠孝路359號	08-7334978
51	私立天使心托嬰中心	屏東縣屏東市中山路172號	08-7330313
52	屏榮學校財團法人屏東縣屏榮 高級中學附設兒童課後照顧服 務中心	屏東縣屏東市水源街100號	08-7235789 08-7235987
53	國翔兒童課後照顧中心	屏東縣屏東市民勇路16號	08-7238292
54	私立佳怡英語短期補習班(忠孝 分校)	屏東縣屏東市建豐路286-2號	08-7360885
55	私立佳怡英語短期補習班(鶴聲 分校)	屏東縣屏東市建國路176-4號	08-7539683



簡式健康量表 (BSRS-5)

請圈選最近一個星期 (含今天)，個案對下列各項造成困擾的嚴重程度 (個案感受)

	不 會	輕 微	中 等 程 度	嚴 重	非 常 嚴 重
(1) 睡眠困難，譬如難以入睡、易醒或早醒	0	1	2	3	4
(2) 感覺緊張或不安	0	1	2	3	4
(3) 覺得容易苦惱或動怒	0	1	2	3	4
(4) 感覺憂鬱、心情低落	0	1	2	3	4
(5) 覺得比不上別人	0	1	2	3	4
★有自殺的想法	0	1	2	3	4

請填寫檢測結果：(1)-(5)題總分：_____分，★自殺想法：_____分

～由台大李明濱教授提供～

說明：

1. (1) 至 (5) 題之總分：

(1) 得分0~5分：身心適應狀況良好。

(2) 得分6~9分：輕度情緒困擾，建議找家人或朋友談談，抒發情緒，給予情緒支持。

(3) 得分10~14分：中度情緒困擾，建議尋求心理諮商或接受專業諮詢。

(4) 得分>15分：重度情緒困擾，需高關懷，建議轉介精神科治療或接受專業輔導。

2. ★「有無自殺想法」單項評分：

本題為附加題，若前5題總分小於6分，但**本題評分為2分以上時，建議至精神科就診。**

屏東縣政府心理健康相關服務

一、心理衛生服務

醫療機構	住址	電話	服務項目
衛生福利部 屏東醫院	屏東市自由路 270 號	08-7363011	門診、住院、日間 留院、居家治療、 替代療法、一般藥 癮戒治
屏基醫療財團法人 屏東基督教醫院	屏東市大連路 60 號	08-7368686	門診、日間留院、 一般藥癮戒治
寶建醫療社團法人 寶建醫院	屏東市中山路 123 號	08-7665995	門診
國軍高雄總醫院 附設屏東民眾診療 服務處	屏東市大湖路 58 巷 22 號	08-7560756	門診、住院、居家 治療、一般藥癮戒 治
屏安醫院	屏東縣長治鄉信義路 129 號	08-7622670	門診、住院、居家 治療、替代療法、 一般藥癮戒治、指 定精神醫療機構
高雄榮民總醫院 屏東分院	屏東縣內埔鄉昭勝路 平安一巷 1 號	08-7704115	門診、住院、替代 療法、一般藥癮戒 治、指定精神醫療 機構
安泰醫療社團法人 安泰醫院	屏東縣東港鎮中正路 一段 210 號	08-8329966	門診、住院、替代 療法、一般藥癮戒 治
輔英科技大學附設 醫院	屏東縣東港鎮中正 路 5 號	08-8323146	門診、日間留院
佑青醫療財團法人 佑青醫院	屏東縣內埔鄉建興村 (路)218 巷 19 號	08-7705118	門診、住院、一般 藥癮戒治、居家治 療、指定精神醫療 機構
迦樂醫療財團法人 迦樂醫院	屏東縣新埤鄉進化路 12-200 號	08-7981511	門診、住院、居家 治療、替代療法、 一般藥癮戒治、指 定精神醫療機構
衛生福利部 恆春旅遊醫院	屏東縣恆春鎮恆南路 188 號	08-8892704	一般藥癮戒治、替 代療法(衛星給藥 點)
恆基醫療財團法人	屏東縣恆春鎮恆西路	08-8892294	門診

醫療機構	住址	電話	服務項目
恆春基督教醫院	1 巷 6 號		
枋寮醫療社團法人枋寮醫院	屏東縣枋寮鄉中山路二段 139 號	08-8789991	門診
屏安醫院附設門診部	屏東市瑞光路二段 250-1 號 2 樓	08-7378888	門診、一般藥癮戒治、替代療法
興安診所	屏東市自由路 463 號	08-7346666	門診、一般藥癮戒治、替代療法
寬心診所	屏東市中山路 40 號	08-7333555	門診、一般藥癮戒治、替代療法
泰祥診所	屏東縣潮州鎮朝昇路 114 號	08-7881777	門診、一般藥癮戒治

二、諮詢專線

(1)屏東縣政府衛生局

♥心靈加油站預約專線:08-7370102 或 08-7370123

♥精神疾病防治專線：08-7370123 或洽詢各鄉鎮市衛生所

♥酒癮戒治專線：08-7370123

♥自殺防治諮詢專線：08-7624306

(2)其他機構諮詢專線

♥屏東縣生命線專線:08-7369595

♥安心專線:0800-788995

♥生命線專線:1995

♥張老師:1980

♥婦幼保護專線:113

♥戒毒成功專線:0800-770885

♥男性關懷專線:0800-013999

♥台灣心理諮商資訊網(網址：<http://www.heart.net.tw/>)

♥衛生福利部 24 小時安心專線：0800-788-995(請幫幫，救救我)

♥衛生福利部 24 小時安心專線：1925

♥中華民國自殺防治協會天使專線：0800-555911

三、屏東縣心理健康服務網絡資源表

機構名稱	地址/預約電話	服務時段	對象/內容/方式/收費情形
屏東基督教醫院	屏東縣屏東市大連路 60 號 08-7368686*2111	週一至週五 早上、下午	<p>對象:兒童青少年、成人</p> <p>內容: 1. 心理評估 2. 心理諮商 3. 親子問題諮詢</p> <p>方式:健保</p> <p>收費情形: 掛號費加上部分負擔合計 340 元</p>
寶建醫療社團法人寶建醫院	屏東縣屏東市中山路 123 號 08-7665995*2050	<p>星期一、五 14:00-17:30</p> <p>星期二、三、六 09:00-12:00</p> <p>星期四 14:00-17:30 19:00-21:30</p> <p>心理衡鑑、心理治療：採預約排案制 09:00-12:00 14:00-17:30</p>	<p>對象: 具有精神疾病、精神官能症、心理困擾之老人、成人與兒童青少年。</p> <p>內容: 失眠、憂鬱、焦躁、頭痛、身心症、精神官能症、腦神經衰弱、壓力抒解、兒童、青少年身心困擾、一般精神疾病</p> <p>方式: 門診醫療診斷、心理衛生教育與諮詢、藥物治療服務、心理評估與心理衡鑑、心理治療服務</p> <p>收費情形: 門診健保</p>
衛生福利部屏東醫院	屏東縣屏東市自由路 270 號	經由身心科門診醫師轉介後，再由心理師排定時間	<p>對象: 1. 憂鬱症、焦慮症、自閉症、過動症、情緒困擾者 2. 睡眠障礙者 3. 環境適應障礙者 4. 人際困擾者</p> <p>內容:</p>

機構名稱	地址/預約電話	服務時段	對象/內容/方式/收費情形
			<p>心理治療(成人、兒童、青少年)</p> <p>方式: 由門診醫師轉介後，由心理師進行心理治療</p> <ol style="list-style-type: none"> 1. 成人以談話方式進行 2. 兒童視情況進行，談話方式或遊戲治療 <p>收費情形: 健保給付</p>
<p>國軍高雄總醫院屏東院區精神科</p>	<p>屏東縣屏東市大湖路58巷22號</p>	<p>上午 09:00~11:30 下午 14:00~16:30 24H 急診</p>	<p>對象: 青少年、一般成人</p> <p>內容: 失眠、焦慮症、憂鬱症、精神官能症、精神疾病治療</p> <p>方式: 門急診</p> <p>收費情形: 門診:240 元掛號費 30 元 急診:300 元掛號費 100 元</p>
<p>安泰醫療社團法人安泰醫院</p>	<p>屏東縣東港鎮中正路一段210號 08-8329966*3028</p>	<p>週一至週五 09:00~12:00</p>	<p>對象: 一般民眾</p> <p>內容:</p> <ol style="list-style-type: none"> 1. 個別心理治療：提供精神科門診及住院病患個別心理治療，時間及次數依臨床評估及病患需求並符合健保相關治療準則進行。 2. 團體心理治療：提供精神科住院病患團體心理

機構名稱	地址/預約電話	服務時段	對象/內容/方式/收費情形
			<p>治療，每週一次，每次一小時。</p> <p>方式： 醫師轉介</p> <p>收費情形： 依健保相關規定收費</p>
高雄榮民總醫院屏東分院	屏東縣內埔鄉龍潭村昭勝路安平1巷1號	正常上班時間均可	<p>對象： 得就近利用本院資源服務民眾均樂意協助</p> <p>內容： 1. 精神疾病門住急診服務 2. 兒童早期療育服務 3. 職能復建</p> <p>方式： 1. 精神醫療 2. 精神醫療專業團隊各專業評估及介入協助門診方式、日間留院</p> <p>收費情形： 1. 依相關規定收費 2. 目前無自費治療服務</p>
輔英醫院	屏東縣東港鎮中山路5號 08-8323146*9313	週一下午 02:00~05:30 週二~五上午 09:00~12:00	<p>對象： 一般民眾</p> <p>內容： 腦神經衰弱、失眠、焦慮、憂鬱、頭痛、記憶減退、緊張、注意力不集中、情緒障礙、躁鬱、易怒、衝動、恐懼、害怕、酒癮、思覺失調症、妄想症、失智症、心理諮詢及</p>

機構名稱	地址/預約電話	服務時段	對象/內容/方式/收費情形
			<p>治療、兒童及青少年學習或情緒障礙、過動症、自閉症</p> <p>方式: 門診方式、日間留院留院</p> <p>收費情形: 健保門診收費</p>
衛生福利部恆春旅遊醫院	<p>屏東縣恆春鎮恆南路188號 08-8892704 預約掛號2121、2104 門診衛教室1105 社服室1121</p>	<p>身心科門診時間 上午(週二、週三、週五) 08:30~12:00 下午(週三、週四) 13:30~17:30</p>	<p>對象: 社區民眾</p> <p>內容: 提供身心科門診服務</p> <p>方式: 1. 身心科門診 2. 身心科會談(週二下午,現由身心科醫師門診評估後約診)</p> <p>收費情形: 健保收費</p>
佑青醫療財團法人佑青醫院	<p>屏東縣內埔鄉建興村建興路218巷19號 08-7705115</p>	<p>上午 08:30~12:00 下午 14:00~17:30</p>	<p>對象: 精神障礙患者</p> <p>內容: 1. 門診 2. 急慢性住院 3. 職能治療 4. 個別(團體)心理治療 5. 心理衡鑑</p> <p>方式: 門診評估</p> <p>收費情形: 健保給付</p>
屏安醫院	屏東縣長治鄉信義路129號	一至週五 08:30~1	對象:

機構名稱	地址/預約電話	服務時段	對象/內容/方式/收費情形
	08-7211777*109	2:00 14:30~17:30 19:00~21:30 週六、日 08:30~12:00	<p>成人:失眠、焦慮、憂鬱、適應障礙、精神官能症、精神病等疾病之診治。</p> <p>兒童青少年:心理、智能、情緒、行為等方面之問題或障礙之診治。</p> <p>老人:心理、失智症或相關疾病、精神疾病之診治。社區精神病患:病患居家照護。</p> <p>內容:</p> <ol style="list-style-type: none"> 1. 門診治療 2. 住院治療 3. 居家治療 <p>方式:</p> <ol style="list-style-type: none"> 1. 健保門診治療及住院治療 2. 自費個別心理治療及團體治療 3. 戒癮治療:海洛因及安非他命濫用/依賴為主之非法藥物戒癮治療、酒精濫用/依賴以及尼古丁依賴(菸癮)之戒癮服務、美沙冬替代療法 <p>收費情形:</p> <ol style="list-style-type: none"> 1. 依健保規定 2. 個別心理治療每次 1200, 團體治療每次 600 元 3. 其他健保不給付項目, 依本院自費項目收費規定辦理, 詳情請洽本院
屏安醫院 附設門診	屏東縣屏東市瑞光路二段 250 號之 1	上午 08:30~12:00 下午 02:30~05:30	對象: 一般民眾

機構名稱	地址/預約電話	服務時段	對象/內容/方式/收費情形
部	08-7378888	晚間 07:00~09:30 週六晚、週日休診	<p>內容: 失眠、焦慮症、憂鬱症、恐慌症、妄想症、慮病症、思覺失調症、環境壓力適應障礙</p> <p>方式: 依疾病內容而定</p> <p>收費情形: 健保收費</p>
迦樂醫院	屏東縣新埤鄉箕湖村進化路 12 之 200 號 08-7981511*261	<p>門診:週一至週五 上午 10:00~12:00 下午 14:00~16:00 急診:週一至週五 24 小時 戒癮門診: 初診週一至週五 10:00~11:30 複診週一至週五 14:00~15:50</p>	<p>對象: 一般民眾</p> <p>內容: 成人精神治療-精神疾病、精神官能症、焦慮、失眠、適應障礙與人格違常及心理治療等疾病之診治 兒童青少年精神治療-兒童、青少年期呈現心理、智能、情緒、行為等方面之問題及其困難或障礙之診治 神經精神治療-器質精神疾病之診療，心理因素引發之生理症狀，老人之心理與精神疾病。或有失眠、頭痛等主訴之身體症狀之診治 社區精神治療-社區精神疾病之預防與治療、病患居家照護、社區復健職業訓練、復健及心理衛生教育推展 成癮戒治-藥、酒、菸及</p>

機構名稱	地址/預約電話	服務時段	對象/內容/方式/收費情形
			美沙冬替代性維持療法 方式: 門診、住院 收費情形: 依健保規定收費
興安診所	屏東縣屏東市自由路463號 08-7346666	上午 08:30~12:00 下午 02:30~05:30 晚間 07:00~09:30 週六晚、週日休診	對象: 一般民眾 內容: 失眠、焦慮症、憂鬱症、 恐慌症、妄想症、慮病 症、思覺失調症、環境壓 力適應障礙 方式: 依疾病內容而定 收費情形: 健保收費
寬心診所	屏東縣屏東市武廟里中山路40 號 08-7333555	上午 08:30~12:00 下午 02:30~05:30 晚間 07:00~09:30 週六晚、週日休診	對象: 一般民眾 內容: 失眠、焦慮症、憂鬱症、 恐慌症、妄想症、慮病 症、思覺失調症、環境壓 力適應障礙 方式: 依疾病內容而定 收費情形: 健保收費
泰祥診所	屏東縣潮州鎮新生路111號3樓 08-7881777	上午 08:30~12:00 下午 02:30~05:30 晚間 07:00~09:30 週六晚、週日休診	對象: 一般民眾 內容:

機構名稱	地址/預約電話	服務時段	對象/內容/方式/收費情形
			失眠、焦慮症、憂鬱症、恐慌症、妄想症、慮病症、思覺失調症、環境壓力適應障礙 方式: 依疾病內容而定 收費情形: 健保收費

111年3月提供，針對本縣教師提供之諮商等身心靈支持資源：

<https://reurl.cc/RroDng>

諮商Q&A

(1) 什麼時候需要尋求諮商的協助？
當您生活中遇到挑戰、對自己、生活感到不滿意，諮商可以協助減輕您困擾。或是當您面對問題感到孤單時，想找人說話，我們可以陪伴您一起經歷。

(2) 接受心理諮商就表示我有問題嗎？
不是。諮商不等於有問題，每個人都會有遇到困難、需要陪伴協助的時候。

(3) 申請服務會被其他人知道嗎？
不用擔心，您可以直接向本中心申請不需要透過他人，並且在法律規範下，接案人員皆須遵守保密原則並以機密形式保存資料。

(4) 申請服務會影響工作考核嗎？
學校不得因教師接受教師支持中心提供之支持服務，而就其工作、成績考核及其他相關權益為差別待遇或其他不利之處分。



服務時間:
週一至週五
08:30~12:00、13:30~17:00
週三晚間延長至17:00~21:00

中心地址:
90047屏東縣屏東市林森路7號2樓
(屏東大學創新育成中心二樓)

電話:(08)721-2611

E-mail:teachercoun.pt@gmail.com

Facebook:
搜尋「屏東縣教師諮商輔導支持中心」粉絲專頁

中心網站:
<https://site-7498844-5124-8046.mystrikingly.com>

FB



網站



團體諮商

個別諮商



屏東縣
教師
諮商
輔導
支持
中心

專業諮詢

心理危機介入

心靈成長課程

屏東縣屏東市信義國民小學心理諮詢申請表

附件七

案號：

填表日期： 年 月 日

個人基本資料					
姓 名	性 別	服 務 單 位	分	機 手 機	諮詢種類及狀況簡述
			手		
	1. <input type="checkbox"/> 男 2. <input type="checkbox"/> 女				(一)諮詢種類： 1. <input type="checkbox"/> 工作 2. <input type="checkbox"/> 感情 3. <input type="checkbox"/> 家庭 4. <input type="checkbox"/> 其他：_____
					(二)現況簡述：

*填妥完善後，請寄至本校人事公務信箱 y988015@oa2.pthg.gov.tw

特約醫療服務機構一覽表

序號	機構名稱	聯絡電話	聯絡地址
1	大新醫院	08-7962033	屏東縣高樹鄉興中路 208 號
2	安和醫療社團法人安和醫院	08-7651828	屏東市自由路 598 號
3	安泰醫療社團法人安泰醫院	08-8329966	屏東縣東港鎮中正路一段 210 號
4	佑青醫療財團法人佑青醫院	08-7705115	屏東縣內埔鄉建興村建興路 218 巷 19 號
5	枋寮醫療社團法人枋寮醫院	08-8789991	屏東縣枋寮鄉中山路 139 號
6	南門醫療社團法人南門醫院	08-8894568	屏東縣恆春鎮南門路 10 號
7	屏基醫療屏東基督教醫院	08-7368686	屏東市大連路 60 號
8	恆基醫療恆春基督教醫院	08-88922293	屏東縣恆春鎮恆西路 21 號
9	迦樂醫療迦樂醫院	08-7981511	屏東縣新埤鄉箕湖村進化路 12-200 號
10	高雄榮民總醫院屏東分院	08-7704115	屏東縣內埔鄉龍潭村昭勝路安平 1 巷 1 號
11	國仁醫院	08-7223000 轉 162	屏東市民生東路 12 之 2 號

12	國軍高雄總醫院 附設屏東民眾診 療服務處	08-7560756	屏東市大湖路 58 巷 22 號
13	輔英科技大學附 設醫院	08-8323146	屏東縣東港鎮中山路 5 號
14	安泰醫療社團法 人潮州安泰醫院	08-7800888	屏東縣潮州鎮四維路 162 號
15	寶建醫療社團法 人寶建醫院	08-7665995	屏東市 900 中山路 123 號

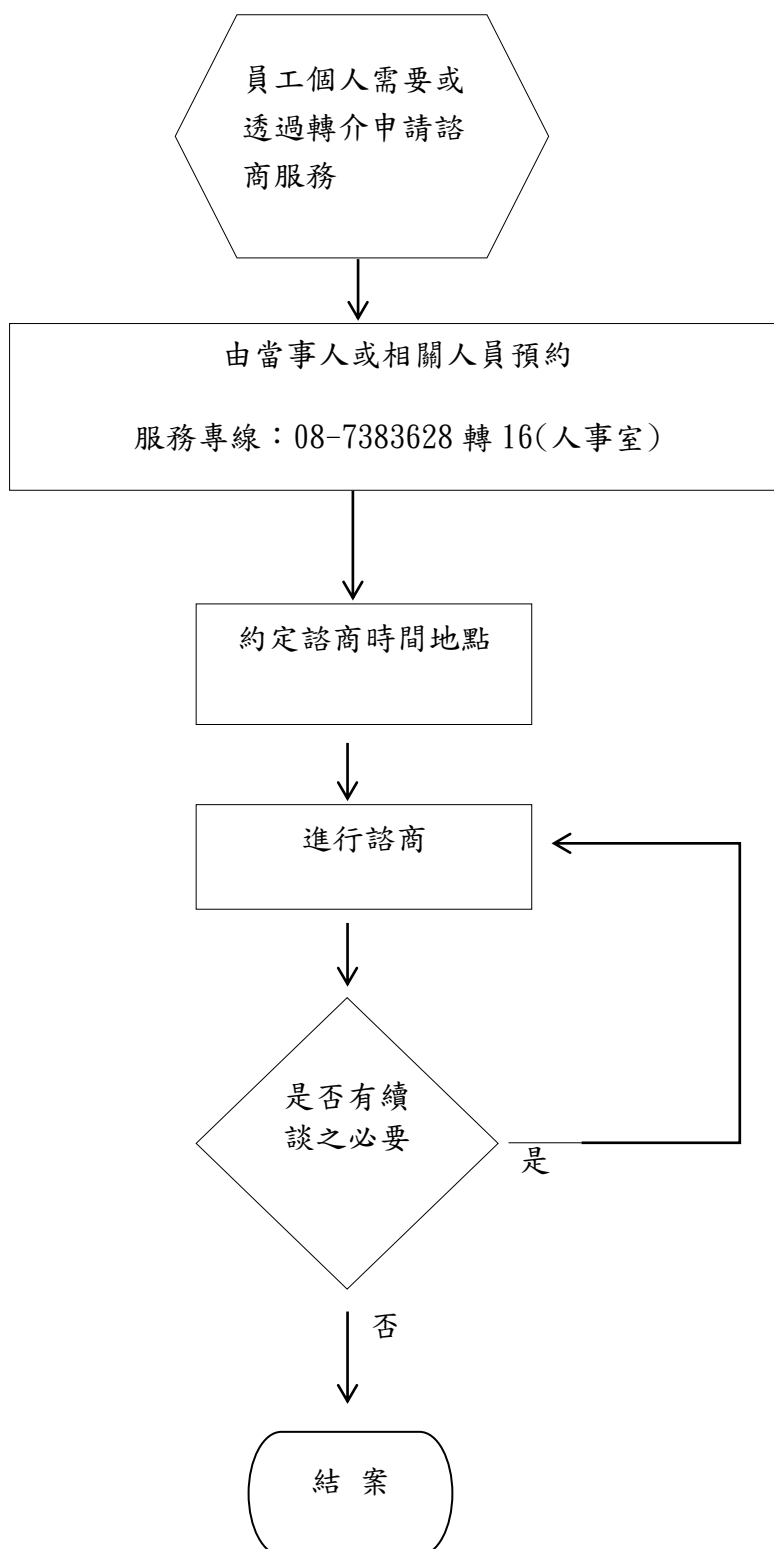
嚴重特殊傳染性肺炎 COVID-19 防疫及心理衛教資源一覽表

項目	資源
COVID-19 是什麼？	衛生福利部疾病管制署→ https://reurl.cc/e8r4kj
疫情隨時看	行政院防疫專區→ 1.國內疫情檢視： https://reurl.cc/zzVjQQ 2.國外疫情檢視： https://reurl.cc/VX9vnY 3.本縣疫情相關訊息： (N) 屏東縣政府 LINE TIMELINE
防疫知識宣導	1.屏東縣政府嚴重特殊傳染性肺炎專區 → https://www.pthg.gov.tw/2019-ncov/Default.aspx 2.衛生福利部疾病管制署宣導影片→ https://reurl.cc/XkzKqe 3.中華民國內政部防疫宣導影片→ https://reurl.cc/Q3MkGM 4.行政院防疫專區→ https://reurl.cc/v1Mj2o https://reurl.cc/WLnZox
就醫 e 點通	行政院防疫專區→ https://reurl.cc/9XIYAx
防疫，假怎麼請？	1.公務人員： https://ecpa.dgpa.gov.tw/PublicNotice/Detail/9d591116-ea50-4a7a-9553-194e517fe4a9 2.教育人員： https://ecpa.dgpa.gov.tw/PublicNotice/Detail/96ac38bb-7a16-4ff2-a306-10e658958a92 教育部學校衛生資訊網-嚴重特殊傳染性肺炎教育專區 (moe.gov.tw) 4.勞工同仁： https://www.mol.gov.tw/announcement/2099/44209/
安心防疫專線	1.屏東縣關懷中心專線→ 08-7326008， 服務時間週一至週五，上午 9 時至下午 5 時 2.屏東縣政府防疫就醫專線→ 08-7380208 3.屏東縣政府心理諮商專線→ 08-7981119
教育部學校衛生資訊網	嚴重特殊傳染性肺炎教育專區(111 年 5 月 18 日後之校園請假重要指引) 教育部學校衛生資訊網-嚴重特殊傳染性肺炎教育專區 (moe.gov.tw) https://reurl.cc/x98oqz
本校校網防疫公告區	信義國民小學 - 學校首頁 (ptc.edu.tw)

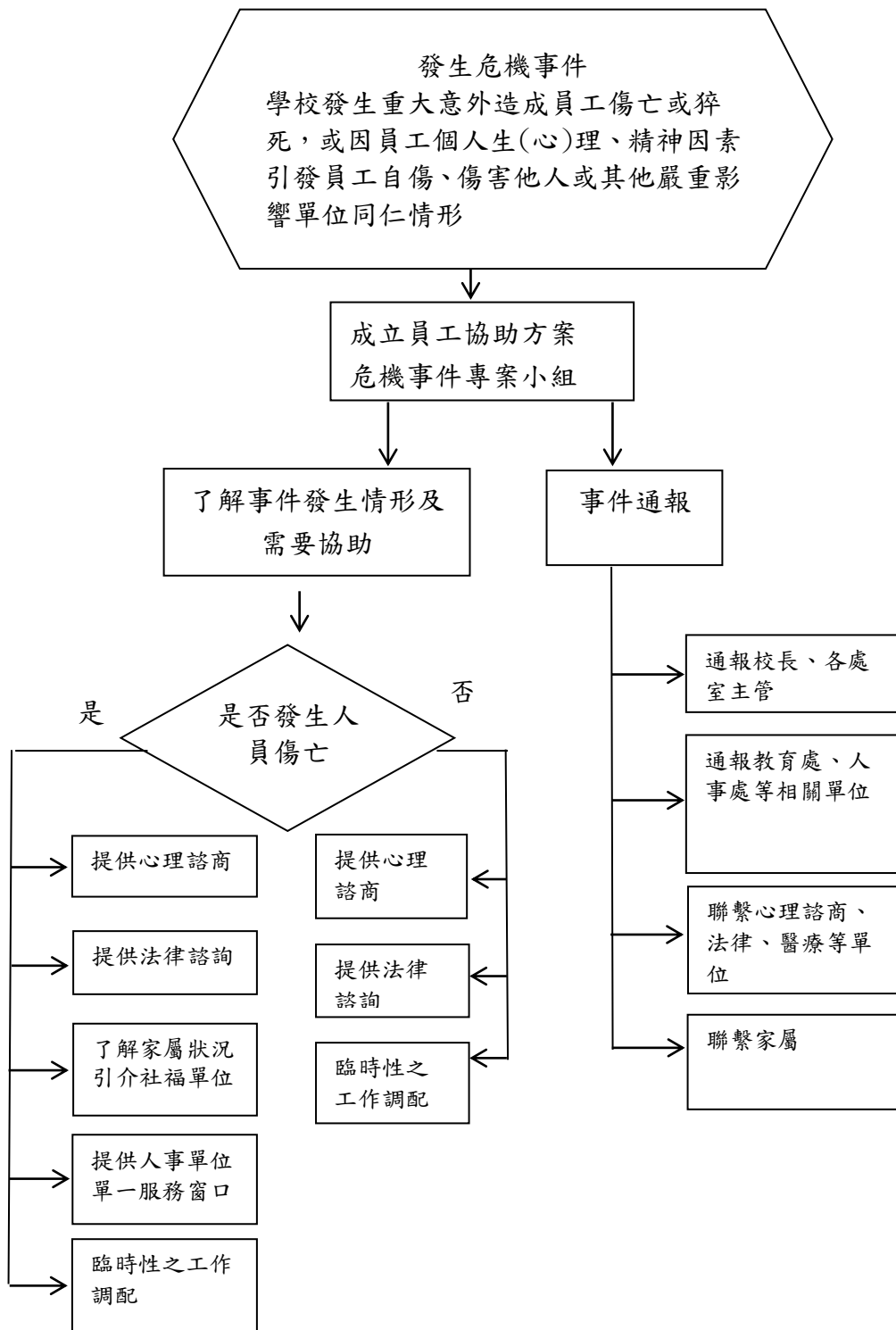
屏東縣屏東市信義國民小學員工協助方案性別需求 EAP 服務

性別平等政策綱領推動策略		協助措施
就業、經濟與福利	建構性別友善職場，促進工作與生活平衡，提升女性勞動力參與率，促進不同性別者就業機會平等。	1. 公告縣府簽訂幼兒托育服務特約機構。 2. 對於需哺乳、養育 3 歲以下幼兒之同仁，提供彈性上班之申請。 3. 依同仁性別需求提供相關協助及關懷措施。
教育、媒體與文化	認識、尊重及保障多元化的家庭型態，倡導婚姻及家庭中的性別平等價值，促進平等互惠的家務分工，形塑平權的家庭環境。	1. 宣導縣府提供家庭教育、親職教育、婚姻關係、工作與家庭平衡、家庭性別角色與家務分工等教育訓練課程，並宣導性別平等觀念。 2. 宣導縣府提供設置心靈書坊提供介閱家庭婚姻、兩性關係等相關書籍。
健康、醫療與照顧	1. 宣導中央、縣府制定具性別觀點的人口、健康、醫療與照顧政策，以提供公平的健康機會、醫療與照顧資源。	1. 辦理需求調查問卷，並針對不同性別需求進行分析歸納，提供符合需求之服務或措施。
	2. 建構性別友善的健康、醫療與照顧的職場環境，改善勞動條件及性別隔離，加強人員的性別平等意識。	1. 提供性別相關需求用品，營造性別友善辦公環境。 2. 宣導縣府提供健康諮詢服務，及與本縣各大醫院簽訂醫療特約，提供醫療服務等資訊，照護同仁身心健康。
	3. 消弭性別刻板印象對身心健康的影響，減少社會文化成因造成的生理與心理健康威脅。	同仁自行選擇工作之服裝，不因性別限制衣著。
	4. 充權女性生育相關健康議題與自我保健，建構性別友善的生育安全與支持環境。	辦理懷孕育兒、教養、親職角色適應等講座，並簽訂醫療、托育照護特約及提供相關資源資訊。
環境、能源與科技	打造具性別觀點的基礎設施、居住空間及城鄉環境，回應不同性別者的基本需求，尤其是不利處境者。	1. 提供不同性別便利、友善及安全之公共空間(如：公廁、哺乳空間等)。 2. 實施門禁管制、錄影設備、警鈴、保全及警衛安全管理，建構安全環境。

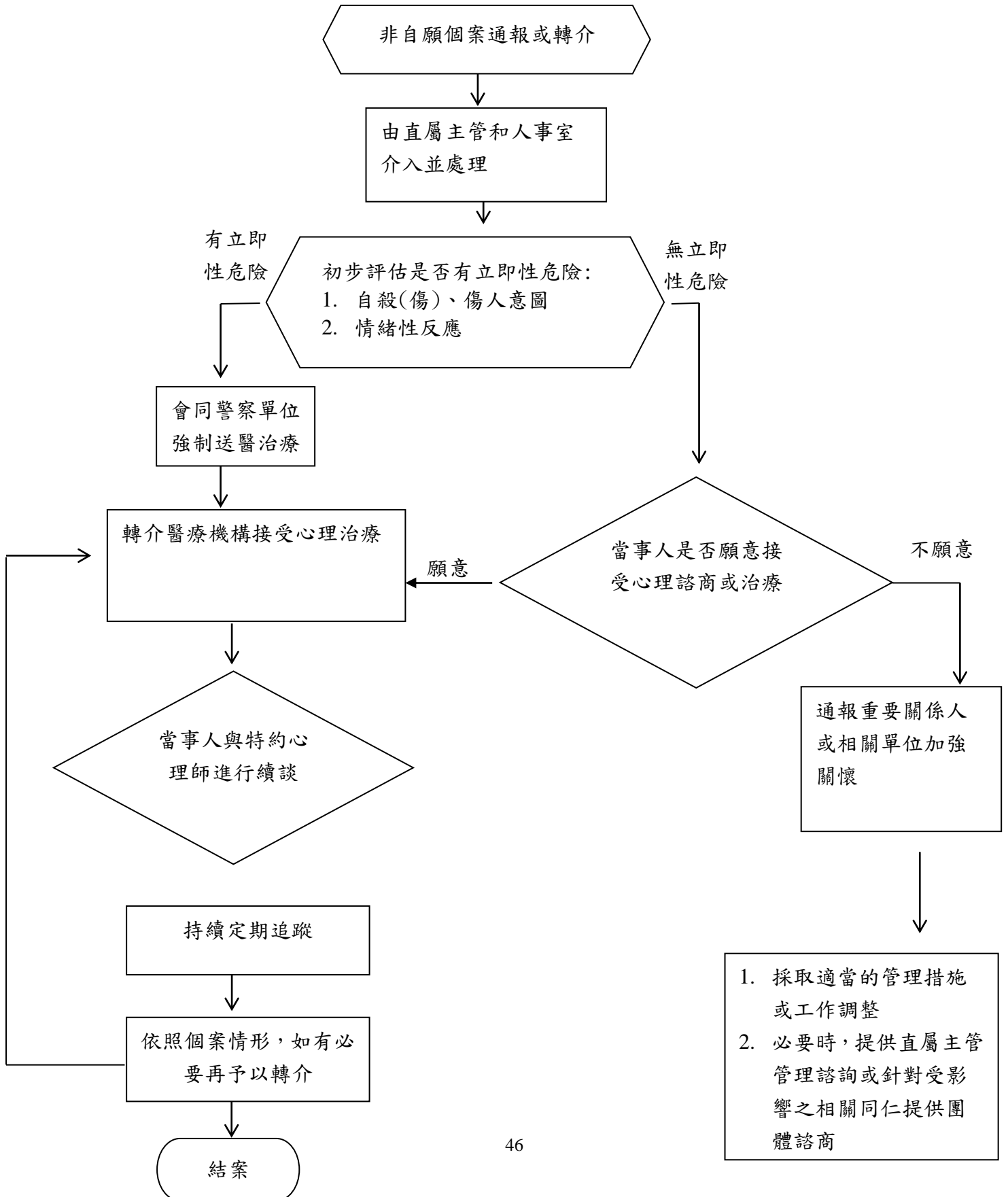
屏東縣屏東市信義國民小學協助一般個案處理流程



屏東縣屏東市信義國民小學員工「危機個案」協助處理流程



屏東縣屏東市信義國民小學員工非自願個案協助處理流程



屏東縣屏東市信義國民小學 EAP 資料保密、保存及調閱規定

- 一、目的：妥善保護當事人個人資料及隱私權，使員工能安心申請及使用 EAP。
- 二、依據：心理師法、個人資料保護法及相關專業倫理規定。
- 三、資料保密及保存：
 - (一)資料保密：EAP 各項服務之所有紀錄，及求助員工之個人資料，均應依相關法令(如心理師法)及倫理守則予以保密及保存，除經法律程序或當事人書面授權同意外，不得對外提供(含當事人單位及各級主管)。
 - (二)保密的例外：如有以下特殊情形，得向必要的對象預警或通報：
 1. 有緊急且危及當事人本人或他人生命、自由、財產及安全之情況時。
 2. 涉及法律責任須依法辦理或有法律規定應通報事項時(如兒童及少年福利法、家庭暴力防治法、性騷擾防治法、性侵害 犯罪防治法、優生保健法及刑法等)。
 - (三)諮詢(商)紀錄依相關法令規定保存(如：心理師法規定保存 10 年)，期滿予以銷毀。
- 四、資料調閱規定：當事人如有調閱其個人相關資料之需求，應填寫資料調閱申請書，並由其自行負擔資料之後續使用方式與保密責任。
- 五、相關資料運用：
 - (一)本校於評估 EAP 辦理成效時，應以統計分析方式呈現相關資訊，不得洩露當事人個人資料，以妥善保護當事人隱私權。
 - (二)本校於核銷 EAP 諮詢(商)服務經費時，應以匿名方式，採保密措施處理。